

- El sistema protector contra caída de altura se puede adjuntar a los puntos (broches, bucles) de enganches del arnés de seguridad señalados con la letra "A" mayúscula.
- El Punto de Construcción Fijo al que se conecta el sistema individual de seguridad anticaídas debe poseer consistencia y ubicación suficiente para limitar la posibilidad de un accidente y reducir el tramo de caída libre. El elemento de amarre de sujeción tiene que estar ubicado arriba del lugar de trabajo. La forma y la construcción del punto debe asegurar una unión fija y excluir la posibilidad de una desconexión accidental del subsistema del equipo. La resistencia estática mínima del elemento de amarre de sujeción del sistema anticaídas debe ser de 10 kN. Se recomienda emplear los puntos de construcción fija que estén identificados y certificados según la Norma EN 795.
- Durante el uso del equipo es necesario prestar atención especial a las circunstancias peligrosas que afectan al funcionamiento del equipo y a la seguridad del usuario, y en particular:
  - formación accidental de nudos y movimiento de las cuerdas sobre bordes cortantes;
  - distintos deterioros, como cortes, raeduras, oxidación;
  - influencia negativa de agentes climáticos;
  - caídas de tipo "péndulo";
  - influencias de temperaturas extremas;
  - efectos de contacto con productos químicos;
  - conductividad eléctrica;
- El equipo individual de seguridad anticaídas debe ser transportado en el embalaje que protege contra la humedad o daños mecánicos, químicos y térmicos (p.ej. en bolsas de tejido impregnado, bolsas de plástico, cajas de plástico o de acero).
- El equipo individual de seguridad tiene que ser limpiado de una manera que no afecte a la materia prima o al material del que consta. Para materiales textiles (cintas, cuerdas) deben ser usados detergentes para telas delicadas. Lavar a mano o en lavadora. Aclarar en agua abundante. Las partes de plástico pueden ser lavadas sólo en agua. El equipo mojado después del lavado o durante su uso debe secarse en condiciones neutras, alejado de las fuentes de calor. Las partes y mecanismos de metal (muelles, bisagras, pestillos y similares) pueden ser de vez en cuando engrasadas para mejorar su funcionamiento.
- El equipo individual de seguridad tiene que ser almacenado en un embalaje aflojado, en interiores secos y aireados, protegido contra la luz solar, rayos ultravioleta, polvo, objetos con bordes cortantes, temperaturas extremas y sustancias agresivas.

La empresa que emplea el equipo es responsable por las anotaciones en la ficha de uso.

La ficha de uso debe ser rellenada antes de la primera entrega del equipo para su empleo.

Toda la información referente al equipo de seguridad (nombre, número de serie, fecha de compra y de comienzo de uso, nombre de usuario, informaciones sobre reparaciones y revisiones, y el retiro de uso) tiene que estar anotada en la ficha de uso del equipo.

La ficha debe ser rellenada únicamente por un empleado de la empresa responsable del equipo de protección.

Está prohibido usar el equipo individual de seguridad sin una ficha de uso rellenada.

## FICHA DE USO

NOMBRE DE EQUIPO MODELO		NÚMERO DE REFERENCIA			
NÚMERO DE EQUIPO		FECHA DE FABRICACIÓN			
NOMBRE DE USUARIO					
FECHA DE COMPRA		FECHA DE ENTREGA PARA EMPLEO			
PUESTAS A PUNTO					
	FECHA DE REVISIÓN	MOTIVOS DE LA PUESTA A PUNTO O DE LA REPARACIÓN	DETERIOROS DETECTADOS, REPARACIONES REALIZADAS, OTRAS OBSERVACIONES	FECHA DE LA PRÓXIMA REVISIÓN	NOMBRE APELLIDO Y FIRMA DEL EMPLEADO RESPONSABLE
1					
2					
3					
4					

C/Energía, 54.,08940-Cornellá de Llobregat (Barcelona)



## Manual de uso

Antes de usar lea detenidamente el manual de uso

CE 0082 EN 361:2002

El arnés de seguridad A11 es un componente del equipo de protección individual anticaída conforme con la EN 361.

### ESTRUCTURA

El arnés de seguridad está hecho de secciones de cintas de poliamida debidamente cosidas entre sí y unidas mediante grampas metálicas. El sistema así formado garantiza la entera comodidad y la seguridad del trabajo.

### EQUIPAMIENTO

- grampa de engate trasera – sirve para unir el subsistema de conexión y absorción;
- grampa de engate delantera – sirve para unir el subsistema de conexión y absorción;
- grampas de ajuste y unión – permiten ponerse el arnés de forma fácil y rápida, así como permiten ajustar la longitud de todos los cinturones al cuerpo del usuario.

### PERÍODO DE USO

El arnés puede ser usado por 5 años contando desde el momento de la primera entrega al uso del mismo del almacén del usuario. Una vez transcurridos los primeros cinco años del arnés, debe realizarse una revisión de fábrica detallada.

La revisión de fábrica puede ser llevada a cabo por:

- fabricante del arnés;
- persona autorizada por el fabricante;
- empresa autorizada por el fabricante.

Durante la revisión de fábrica se determinará el periodo de uso del arnés hasta la revisión siguiente.

El arnés de seguridad debe retirarse de uso inmediatamente y liquidarse (destruirse físicamente) si ha participado en la prevención de una caída.

### DESCRIPCIÓN DE LA MARCACIÓN

modelo de equipo

**A11**

ARNÉS DE SEGURIDAD

tipo de equipo

número de catálogo

mes y año de fabricación

Fecha de fabricación: 03/2003

número de serie del equipo

Número del equipo: 0000001

número/año de la norma europea cuyos requerimientos cumple el equipo

EN 361:2002

marca CE y número de la unidad notificada que supervisa la producción del equipo (art. 11)

CE 0082

antes de usar lea detenidamente

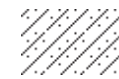


el manual de uso

marca del fabricante o distribuidor del

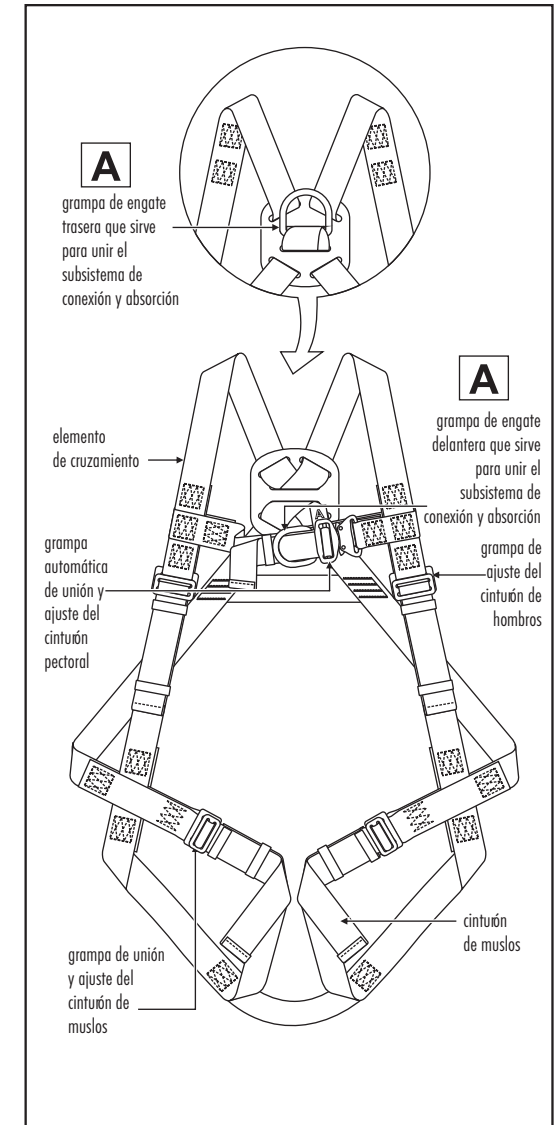
accesus.es

equipo



accesus.es

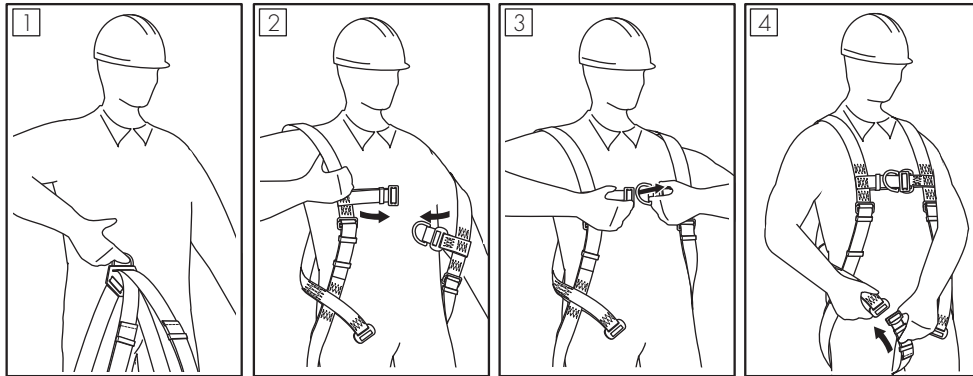
# Arnés de seguridad A11



### MEDIDAS

Medida	Talla (cm)	Pecho (cm)
IV-XL (media)	164 - 180	85 - 100
XXL (grande)	180 - 195	100 - 130

## CÓMO PONERSE EL ARNÉS DE SEGURIDAD



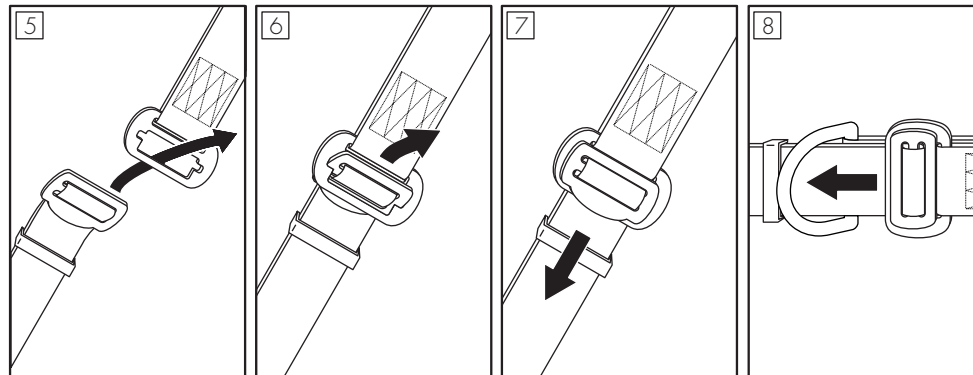
1 Levantar el arnés por la grampa de engate trasera. Los cinturones de muslos deben estar abiertos y suspendidos libremente.

2 Ponerse los cinturones de hombros en los brazos.

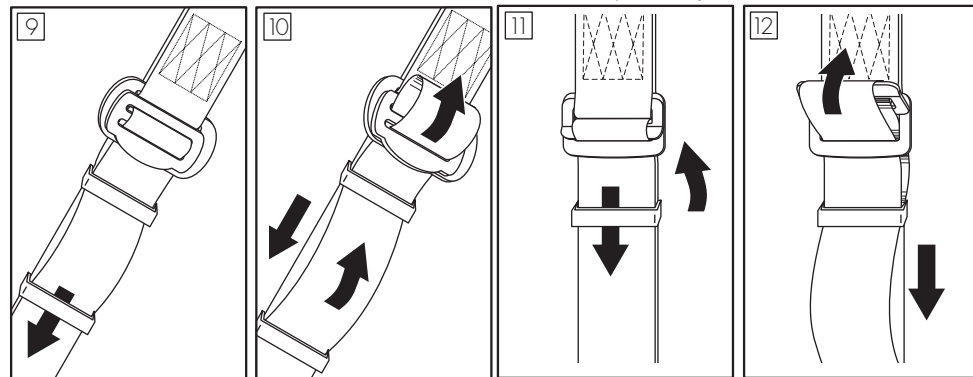
3 Cerrar la grampa del cinturón pectoral.

4 Meter las puntas sueltas de los cinturones de muslos entre las piernas. No pueden estar torcidas.

### Cerrar las grampos de los cinturones de muslos y del cinturón pectoral



### Ajuste de la longitud de los cinturones de hombros



Acortar

Alargar

Acortar

Alargar

### El arnés está bien puesto si:

- entre los cinturones del arnés y la ropa se puede meter una mano;
- la grampa de engate trasera se encuentra a la altura de las escápulas;
- el cinturón pectoral se encuentra a la altura de la parte central del pecho;
- las puntas sueltas de los cinturones están protegidas con lazos y adhieren al arnés.

## CONEXIÓN DEL SUBSISTEMA DE UNIÓN Y ABSORCIÓN

El subsistema de unión y absorción anticaída puede conectarse únicamente a los elementos de engate del arnés de seguridad marcados con la mayúscula A.



- El subsistema de unión y absorción puede conectarse únicamente a la grampa de engate trasera o delantera del arnés.
- La grampa de engate trasera está marcada con la mayúscula A que se encuentra en el elemento de cruzamiento con las setas que indican la grampa (1).
- La grampa de engate delantera está marcada con la mayúscula A que se encuentra en la etiqueta cosida al lado de la grampa (2).
- Ver los dibujos a continuación.

## PRINCIPIOS DE TRABAJO CORRECTO CON EL EQUIPO INDIVIDUAL ANTICAÍDAS

- el equipo individual de protección debe ser empleado por las personas que terminen un curso de formación sobre su uso.
- el equipo individual de protección no debe ser usado por aquellas personas cuyo estado de salud pueda afectar a la seguridad durante su uso normal o en una acción de rescate
- un plan de una posible acción de rescate debe ser elaborado para ser empleado en caso de necesidad
- para cualquier modificación de equipo se exige el acuerdo del fabricante en forma escrita
- el equipo debe ser reparado o arreglado únicamente por el fabricante o su representante autorizado para este fin
- el equipo individual de protección no puede ser usado con un fin distinto a este para el que ha sido producido
- el equipo individual anticaídas es el equipo personal y debe ser usado por sólo una persona
- Antes de cada uso del sistema de protección anticaídas es necesario revisar si todas las partes del equipo están conectadas correctamente y trabajan sin conflictos. Revisa periódicamente las conexiones y el ajuste de los componentes para evitar su desconexión o aflojamiento accidental.
- está prohibido usar el sistema de protección en el que el funcionamiento de un dispositivo es alterado por interferencia de otro componente
- Antes de cada uso del sistema individual de protección, hay que revisarlo cuidadosamente para comprobar su estado general y funcionamiento correcto.
- Durante la inspección es necesario revisar con cuidado todos los elementos del equipo para examinar si no presentan rasgos de deterioro, desgaste excesivo, oxidación, raeduras, cortes e incorrecciones de uso. Abajo se presentan las partes de dispositivos respectivos que exigen una atención especial:
  - en el arnés de seguridad y cintura para el trabajo en apoyo: hebillas, elementos de regulación, argollas de conexión, cintas, costuras, pasadores;
  - en amortiguadores de seguridad: lazos de conexión, cinta, costuras, caja, mosquetones;
  - en cuerdas y guías textiles: cuerda, lazos, reforzamientos de lazos, mosquetones, elementos de regulación, camisa de cuerda;
  - en cuerdas y guías de acero: cuerda, alambres, abrazaderas, lazos, reforzamientos de lazos, mosquetones, elementos de regulación;
  - en dispositivos autobloqueantes de freno: cuerda o cinta, funcionamiento correcto de rebobinadora y del mecanismo de freno, rodillos, tornillos y bulones, mosquetones y amortiguador de seguridad;
  - en dispositivos autoapretantes sobre el cuerpo del equipo: movimiento correcto sobre la guía, funcionamiento del mecanismo bloqueador, rodillos, tornillos y bulones, mosquetones y amortiguador de seguridad;
  - en mosquetones: cuerpo de construcción, bulones, pestillo principal y funcionamiento del mecanismo de cierre.
- Por lo menos una vez al año, después de cada 12 meses de uso, el sistema individual de protección debe ser retirado de uso para realizar una revisión periódica de sus detalles. La revisión periódica puede ser realizada por un empleado responsable por inspecciones periódicas, que cumplió un curso de instrucción para este fin. La revisión periódica puede ser realizada también por el fabricante del equipo o por una persona o una empresa autorizada por él. Es necesario revisar con cuidado todos los elementos del equipo para examinar si no presentan rasgos de deterioro, desgaste excesivo, oxidación, raeduras, cortes e incorrecciones de uso (consulta el punto anterior). En casos justificados, cuando un dispositivo de seguridad tiene estructura compleja y avanzada, como p.ej. dispositivos autobloqueantes, sólo el fabricante del equipo o su representante puede realizar revisiones periódicas. Al terminar una revisión periódica, se determina la fecha de la siguiente revisión.
- Las revisiones regulares que se hacen periódicamente son muy importantes en cuanto estado del dispositivo y la seguridad del usuario la cual depende de las capacidades completas y duración del dispositivo.
- Durante la revisión periódica debe ser comprobada la legibilidad de identificación del dispositivo (placa signalética.)
- Toda la información referente al equipo de seguridad (nombre, número de serie, fecha de compra y de comienzo de uso, nombre de usuario, informaciones sobre reparaciones y revisiones, y el retiro de uso) tiene que estar anotada en la ficha de uso del equipo. La ficha debe ser rellenada únicamente por una persona responsable del equipo de protección. Está prohibido usar el equipo individual de seguridad sin una ficha de uso rellenada.
- Si el dispositivo se vende fuera del país de origen el que suministra el dispositivo tiene que adjuntarlo del manual de uso, de conservación y de la información relacionada a las inspecciones periódicas así como las reparaciones del dispositivo en el idioma del país en el que se va a emplear.
- En caso de detectar deterioros o si hay dudas acerca de la seguridad de su funcionamiento correcto, el sistema individual de seguridad debe ser inmediatamente retirado de uso. La reintroducción en el trabajo de un sistema previamente retirado de uso exige una revisión detallada, realizada por el fabricante del equipo y su aceptación en forma escrita.
- El sistema debe ser retirado de uso y cancelado (por su destrucción física), en caso de que haya sido usado para frenar una caída.
- Únicamente el arnés de seguridad es un dispositivo admitido para soportar el cuerpo humano en el equipo individual de protección anticaídas.