



MANUAL ORIGINAL DE INSTRUCCIONES

Este manual debe estar siempre a disposición del usuario.
Solicite mas ejemplares si los necesita.

Índice:

1-Información sobre el manual.	3
2-Símbolos utilizados en este manual.	3
3-General.	4
3.1-Glosario.	4
4-Descripción del equipo.	5
4.1-Campo de aplicación.	5
4.2-Componentes principales.	5
4.3-Instrucciones y verificaciones previas para la puesta en servicio.	6
4.4-Prohibiciones.	8
5-Componentes y montaje de las pinzas de anclaje	9
5.1-Componentes de las pinzas de anclaje.	9
5.2-Montaje de las pinzas de anclaje.	10
6-Montaje de los cables	11
7-Cargas transmitidas por el carro de traslación	12
8-Etiquetas	13
9-Mantenimiento	14
10-Histórico	15

**¡PELIGRO!**

Riesgo de heridas y lesiones por caída de objetos, fallo, aplicación incorrecta y/o utilización incorrecta.

Leer todo el manual de instrucciones en profundidad antes de la instalación y la puesta en marcha de la máquina. Se deben seguir las instrucciones y procedimientos descritos en este manual de instrucciones para asegurar una utilización segura del equipo.

1- Información sobre el manual:

Fecha edición: 3ª Edición: 06/2015	Fabricante: ACCESUS plataformas suspendidas, S.L. C/ Energía, 54 08940 Cornellá de Llobregat (Barcelona) Telf.: 93 475 17 73 www.accesus.es accesus@accesus.es
Derechos de la propiedad industrial: Reservados todos los derechos sobre la propiedad de este manual de instrucciones.	

2- Símbolos utilizados en este manual**¡PELIGRO!**

Tipo y fuente del peligro

Resultado: por ejemplo muerte o heridas graves.

-Medidas que se deben tomar para eliminar el peligro.

**¡IMPORTANTE!**

Tipo y fuente del peligro

Resultado: por ejemplo daños al equipo o el ambiente.

-Medidas que se deben tomar para eliminar cualquier posibilidad de accidente.

**NOTA**

Este símbolo no identifica con ninguna instrucción de seguridad, da información para mejorar la comprensión.

3- General:

Este manual de instrucciones está destinado a los operadores del equipo que se describe. Este manual de instrucciones debe ser accesible al operador en todo momento. Solicite más ejemplares si los necesita.

ACCESUS Plataformas Suspendidas, S.L. se reserva el derecho a modificar el producto que se describe en este manual de instrucciones como parte de su política de mejora continua.

Los clientes pueden obtener documentación sobre otros productos ACCESUS solicitando la documentación a ACCESUS a través de los medios descritos en la sección 1 de este manual de instrucciones. Por favor visite nuestra página web www.accesus.es.

3.1-Glosario y abreviaturas utilizadas en este manual de uso:

C.M.U.	Carga máxima de utilización
Operador/Operario	Profesional que maneja el equipo
PST	Plataforma Suspendida Temporal

IMPORTANTE:

Si usted debe confiar el material descrito en el presente manual a personal subcontratado o asimilado, verifique y aplique sus obligaciones derivadas de la reglamentación nacional aplicable sobre seguridad en el trabajo, especialmente en materia de verificaciones y pruebas antes de la puesta en servicio.

PLAN DE PREVENCIÓN DE RIESGOS LABORALES:

Según el artículo 7 del RD 1627/97, cada contratista deberá elaborar un **plan de Seguridad y Salud** en el trabajo en el que se analicen, estudien, desarrollen y complementen las previsiones contenidas en el estudio o estudio básico, en función de su propio sistema de ejecución de la obra. Ver puntos 1 y 2 del citado RD.

4- Descripción del equipo

4.1-Campo de aplicación

Las pinzas de anclaje EN1808 están destinadas a soportar y mantener en posición andamios colgantes equipados con elevadores e.lift 1000, e.lift 800, e.lift 500 o m.lift 400. Las pinzas se instalan en el ala inferior de vigas en "T" o "doble T" horizontales.

Están excluidas de este manual los equipos siguientes:

- Las plataformas suspendidas temporales equipadas con aparatos con una capacidad máxima de utilización superior a 1000kg.

4.2-Componentes principales

Las pinzas de anclaje EN1808 están diseñadas de manera que se adaptan a distintos anchos de viga. (Fig.1)

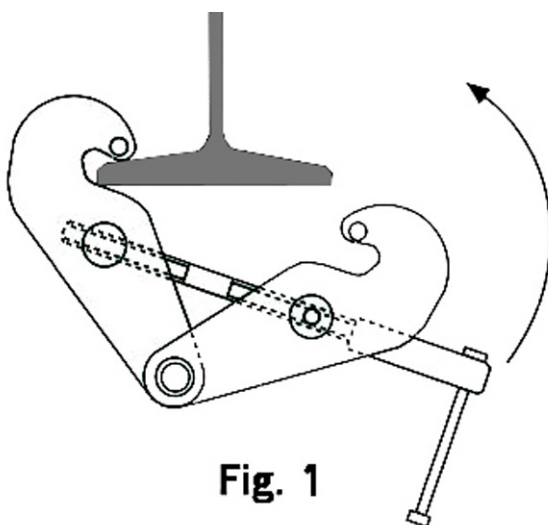


Fig. 1

Capacidad: (Kg)	Ancho de viga: (mm)
500/1000	75 - 230

4.3-Instrucciones y verificaciones previas para la puesta en servicio

**¡IMPORTANTE!**

Riesgo de heridas y lesiones por caída de objetos, caída a distinto nivel y/o rotura.

Peligro de muerte por caída de objetos, caída a distinto nivel y/o rotura.

-Antes de proceder al montaje de las pinzas de anclaje EN1808, asegurarse que las superficies de apoyo tengan la suficiente capacidad para soportar los esfuerzos debidos a las cargas suspendidas. Si es preciso consultar con el jefe de obra sobre las cargas admisibles. Las cargas transmitidas son las descritas en la sección 8 de este manual de uso

1- Leer atentamente este manual para instalar, utilizar y mantener las pinzas de anclaje en perfecto estado de limpieza. Toda utilización contraria a nuestras prescripciones presenta peligros y cancela la responsabilidad de Accesus.

2- No utilizar el aparato sin leer y comprender totalmente el presente manual. Es preciso que éste esté siempre cerca del aparato y a disposición del operario y/o personas encargadas del mantenimiento.

3- Respete y haga respetar las normas de seguridad.

4- Para la instalación de las pinzas de anclaje se necesitan dos operarios.

5- Si es necesario montar las pinzas de anclaje en un lugar que entrañe peligro para el operario deberán tomarse las precauciones de seguridad previstas por la reglamentación del trabajo para excluir todo riesgo no previsto en esta operación.

6- No se deben utilizar las pinzas de anclaje EN1808 en ambientes explosivos.

7- En caso de utilizarlas en el exterior éstos deberán estar protegidos contra las inclemencias climáticas.

8- Es obligatorio controlar regularmente el buen estado del conjunto.

9- No utilizar nunca un aparato que no esté en buen estado.

10- Las pinzas de anclaje EN1808 se entregan montadas.

11- Verificar que todas las piezas están bien montadas y apretadas.

12- Verificar que la pinza está correctamente colocado sobre la viga.

13- Verificar que la capacidad de carga de la pinza es superior o igual a la capacidad de carga de los aparatos elevadores de la plataforma suspendida.

14- Verificar que la capacidad de la viga utilizada es suficiente para soportar con toda seguridad un esfuerzo **3** veces la capacidad máxima de los aparatos elevadores de la plataforma suspendida.

15- Verificar que la pinza permanece en la vertical de la carga.

16- En caso de hallar anomalías en las pinzas de anclaje, el usuario deberá detener inmediatamente su uso y avisar a una persona competente.

17- Todo montaje que no se ajuste al descrito en el presente manual se considerará bajo la entera responsabilidad del usuario, declinando Accesus toda su responsabilidad.

4.4-Prohibiciones



¡IMPORTANTE!

Riesgo de heridas y lesiones por caída de objetos, caída a distinto nivel y/o rotura.

Peligro de muerte por caída de objetos, caída a distinto nivel y/o rotura.

-No realizar bajo ningún concepto las advertencias que se describen en el siguiente listado.

Queda terminantemente prohibido:

- 1- Montar las pinzas de anclaje EN1808 sobre vigas inclinadas.
- 2- Modificar las características del aparato sin autorización escrita por parte del fabricante.
- 3- Colocar el aparato en un soporte no adecuado que suponga riesgo de dañar los elementos.
- 4- Reparar el aparato con piezas de recambio no autorizadas por Accesus.
- 5- Confiar el uso de la pinza a personas no capacitadas o que no hayan leído el presente manual.
- 6- Utilizar la pinza con plataformas suspendidas equipadas con aparatos elevadores de capacidad de carga superior a su capacidad nominal (debe tener en cuenta que los choques accidentales de la carga contra elementos en zona de trabajo pueden provocar sobrecargas).
- 7- Utilizar la pinza para arrancar, desbloquear o tirar lateralmente de una carga.
- 8- Balancear la plataforma intencionadamente.
- 9- Usar la pinza en condiciones de explotación o ambientes no conformes a las características.
- 10- Utilizar la pinza en mal estado por desgaste o deformación.
- 11- Utilizar la pinza como toma de tierra para soldar.
- 12- Desmontar los dispositivos de seguridad o utilizar la pinza sin dichos dispositivos.
- 13- Fijar la pinza en la viga por otros medios que no sean los descritos en el presente manual.
- 14- Suspender cargas de otra pieza de la pinza que no sea el punto de anclaje.
- 15- Colocar la pinza sobre una viga cuya resistencia no ha sido previamente verificada.
- 16- Quedarse o pasar debajo de una plataforma suspendida o hacer pasar esta plataforma sobre personas.
- 17- Modificar los elementos de la pinza de anclaje así como su ensamblaje.

18- Es extremadamente peligroso y contrario a usos, directivas y reglamentaciones sobrecargar voluntariamente un aparato de elevación. En este caso Accesus no será responsable en caso de daños.

5-Componentes y montaje de las pinzas de anclaje.



¡IMPORTANTE!

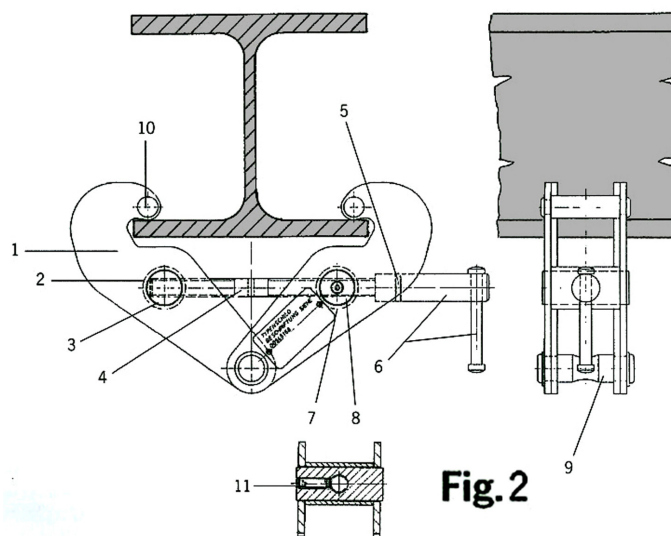
Riesgo de heridas y lesiones por caída de objetos, caída a distinto nivel y/o rotura.

Peligro de muerte por caída de objetos, caída a distinto nivel y/o rotura.

- Antes de proceder al montaje de las pinzas asegurarse que los puntos de apoyo de las pinzas tengan suficiente capacidad para soportar los esfuerzos debidos a las cargas suspendidas.

Para la instalación de las pinzas de anclaje EN1808 se necesitan dos operarios. Durante los trabajos de montaje e instalación de las pinzas, es obligatorio que los operarios vayan equipados con un arnés que esté anclado a un punto de anclaje suficientemente resistente.

5.1-Componentes de las pinzas de anclaje EN1808



Los componentes son los siguientes:

- 1- Lateral completo, con espaciadores y barra de suspensión.
- 2- Tubo espaciador, corto.
- 3- Tuerca de apriete, corta.
- 4- Husillo.
- 5- Pasador.
- 6- Asa de la palanca.
- 7- Tubo espaciador, largo.
- 8- Tuerca de apriete, larga.
- 9- Barra de suspensión.
- 10- Tuerca espaciadora.
- 11- Pasador roscado con tapa de cobre.

5.2-Montaje de las pinzas de anclaje EN1808

- Abrir la garra girando el husillo en sentido contrario a las agujas del reloj hasta que se pueda introducir en el ala de la viga. (fig.1)
- La garra se cierra girando el husillo en sentido de las agujas del reloj. Asegurarse que las mordazas de la garra abarcan el borde de la pinza totalmente.
- Atornillando el pasador roscado que está situado en el eje longitudinal de la tuerca de apriete (fig.2) se asegura que la garra no se abre de manera involuntaria.
- La tapa de cobre que se encuentra delante del pasador roscado, evita que el husillo sea dañado.
- Antes de desmontar la garra, hay que desatornillar el pasador roscado.
- Colocar la carga siempre en la parte reducida de la barra de suspensión o grillete.

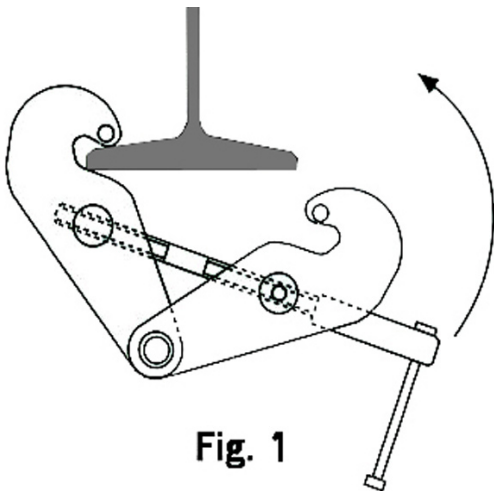


Fig. 1

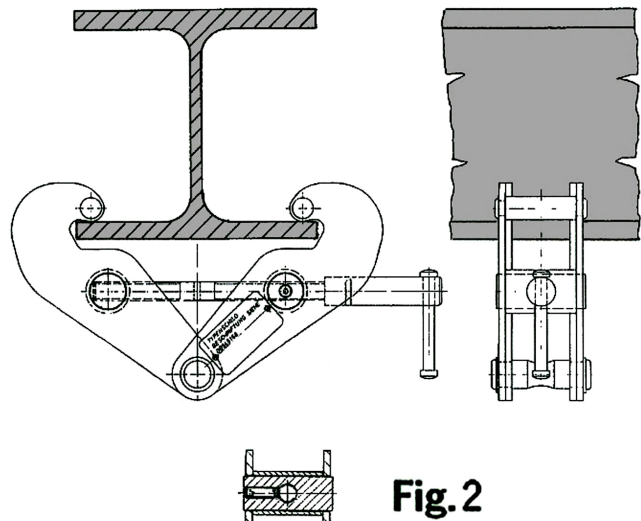
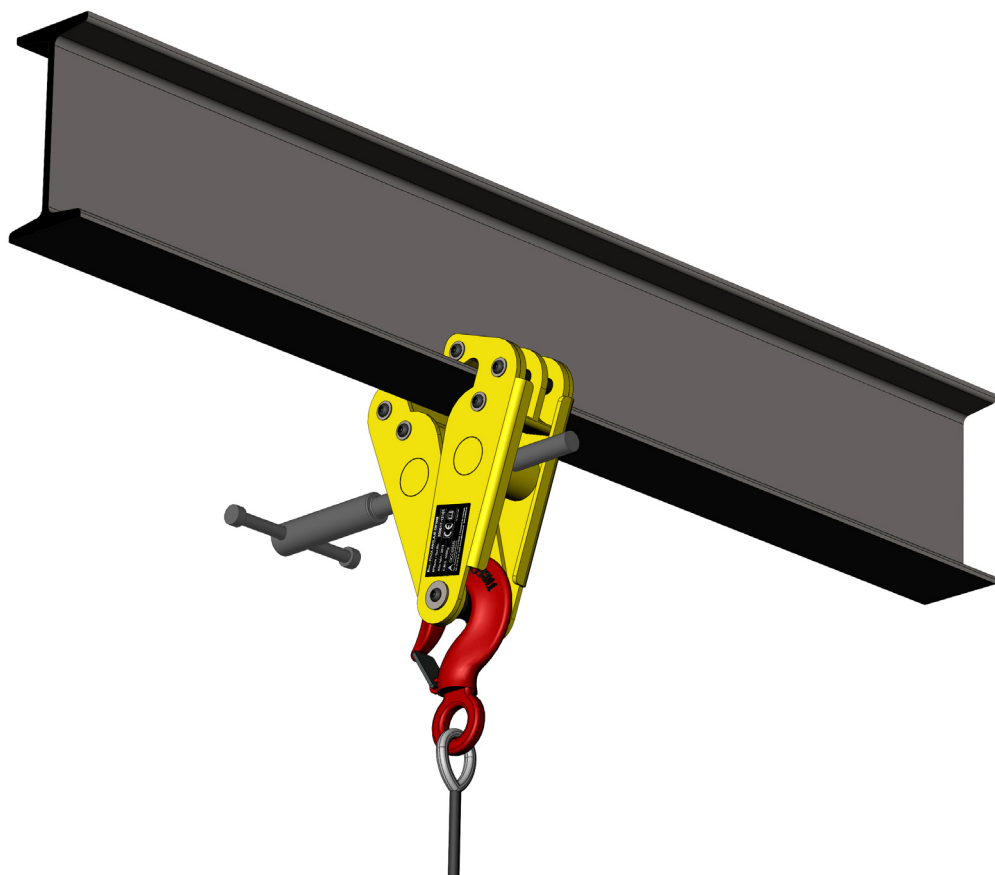


Fig. 2



6-Montaje de los cables



¡PELIGRO!

<p>Daños por manipulación de cables.</p>	<p>Peligro de cortes y arañazos. Peligro de muerte por caída de objetos, caída a distinto nivel y/o rotura.</p>
<p>Riesgo de heridas y lesiones por caída de objetos, caída a distinto nivel y/o rotura.</p>	<p>-Antes de proceder al montaje de los cables, asegurarse que la estructura de suspensión tenga la suficiente capacidad para soportar los esfuerzos debidos a las cargas suspendidas, descritos en la sección 8 de este manual. -Utilizar EPI's adecuados: arneses, guantes de protección, botas de seguridad, casco de protección, etc. -Sólo deben utilizarse los cables especificados por el fabricante. -Asegurarse que el diámetro del cable corresponde al indicado en la placa del aparato elevador y anticaídas, que la longitud del cable es suficiente para la altura del trabajo a realizar y que la punta es correcta. -Evitar la formación de bucles en la manipulación de los cables. -Colocar la plataforma a plomo bajo las suspensiones.</p>

Para la instalación de los cables se necesitan dos operarios: uno en la plataforma y el segundo a nivel de la suspensión. Este último debe ir equipado con un arnés que este anclado a un punto de anclaje suficientemente resistente.

1-Desenrollar los cables de elevación y seguridad desde el suelo izándolos con una cuerda, **no** dejándolos caer para que se desenrollen.

2-Ajustar la distancia entre las pinzas de forma que sea igual a la distancia entre los soportes de elevadores de la plataforma.

3-Enganchar los cables al punto de anclaje de la pinza, de forma separada para el cable de elevación y seguridad. El cierre del gancho debe quedar perfectamente cerrado.

Es obligatorio utilizar una pinza de anclaje por cada cable:

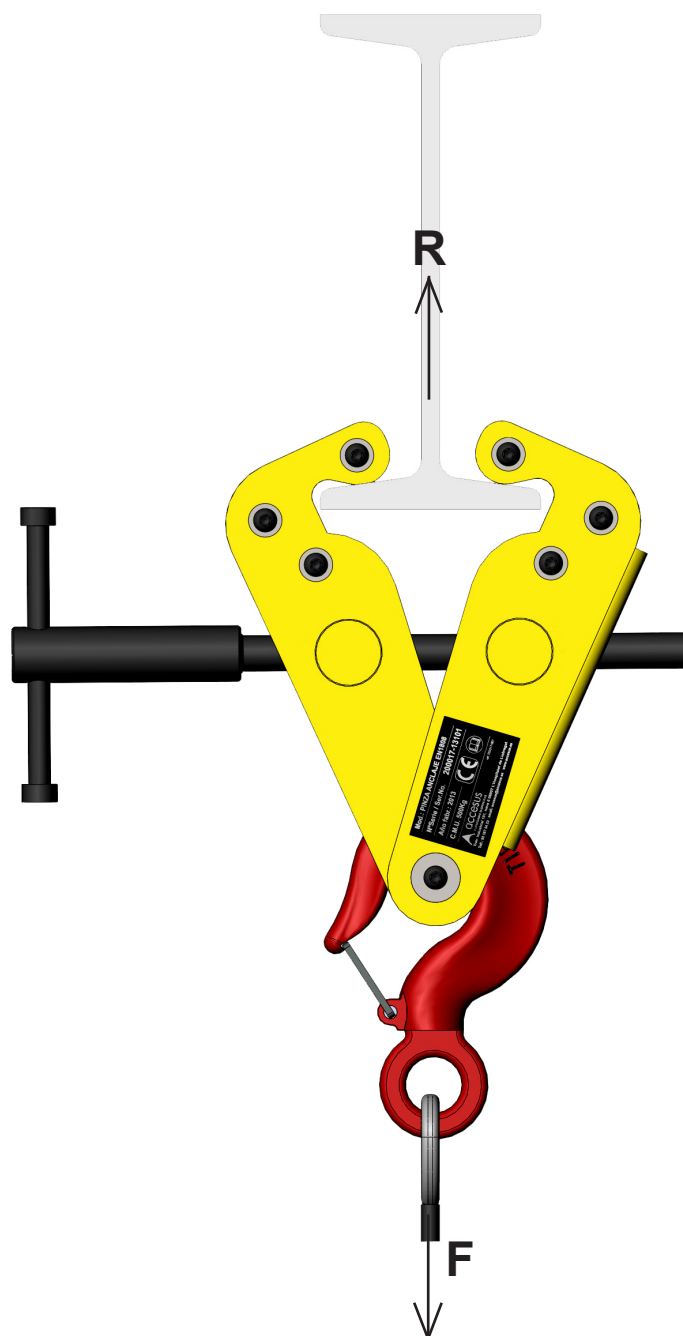


7-Cargas transmitidas por la pinza de anclaje EN1808

- La carga máxima de utilización es de $F=500\text{kg}/F=1000\text{kg}$.
- El coeficiente de estabilidad es 3.
- La carga transmitida por cada pinza es de:

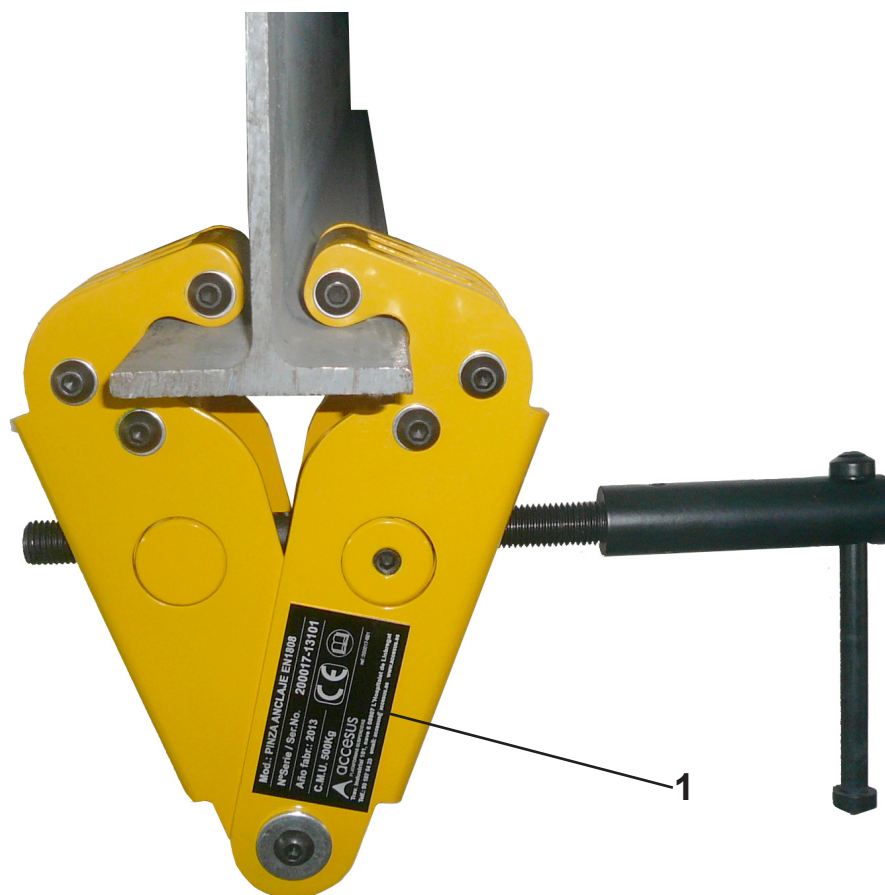
CAPACIDAD	500 kg	1000 kg
R* (kg)	1500 kg	3000 kg

*Esta carga está mayorada.



8-Etiquetas

Comprobar que las etiquetas estén colocadas.



Etiqueta de identificación (1)

Mod.: PINZA ANCLAJE EN1808	
NºSerie / Ser.No.	200017-13XXX
Año fabr.: 2013	 
C.M.U. 500kg	
 <small>ref.: 200017-001</small> PLATAFORMAS SUSPENDIDAS C/ Energia, 54 , 08940 Cornellá de Llobregat Telf.: 93 187 54 23 accesus@accesus.es www.accesus.es	

Mod.: PINZA ANCLAJE EN1808	
NºSerie / Ser.No.	200017-13XXX
Año fabr.: 2013	 
C.M.U. 1000kg	
 <small>ref.: 200017-001</small> PLATAFORMAS SUSPENDIDAS C/ Energia, 54 , 08940 Cornellá de Llobregat Telf.: 93 187 54 23 accesus@accesus.es www.accesus.es	

9-Mantenimiento



¡PELIGRO!

Riesgo de heridas, lesiones y muerte por caída de objetos, caída a distinto nivel, rotura y/o contacto eléctrico.

Peligro de muerte por caída de objetos, caída a distinto nivel y/o rotura.

-Detener los trabajos inmediatamente.

-Determinar la causa y solucionar la avería.

-Utilizar únicamente piezas originales ACCESUS, en caso contrario el fabricante no puede garantizar la seguridad del equipo.

El equipo objeto de este manual de instrucciones debe ser revisada anualmente por el departamento de mantenimiento ACCESUS o un reparador autorizado por ACCESUS.

El mantenimiento periódico de la pinza de anclaje EN1808 consiste en:

- 1- Un control del estado general de la pinza a diario realizado por el operario.
- 2- Un control del óptimo estado de limpieza a diario realizado por el operario.
- 3- Un control visual (observando si hay fisuras, deformaciones...) realizado trimestralmente por el operario.
- 4- Un control del estado de la viga realizado semestralmente por el operario.
- 5- Un control general del desgaste de las piezas de la pinza realizado anualmente por personal autorizado por Accesus.
- 6- Es imprescindible controlar regularmente el estado de la viga.

10-Histórico

Indicar el número de serie de la máquina y todos sus componentes.

Máquina o componente.	Nº de serie / Año de fabricación.
Pinza de anclaje EN1808.	
Capacidad de carga pinza (kg.)	
Fecha de la puesta en servicio.	

Fecha	Mantenimiento según sección 10.	Estado del carro OK	Estado del carro NO OK	Identificación y firma del responsable

